

ÅRSPLAN MOBARN VÅGSETRA BARNEHAGE

2021 - 2022

MOBARN- Beste sted å være, leke og lære



Lærsglede
for Eldre

Mobarn
• | Vågsetra Barnehage



INNHold FORTEGNELSE

| | |
|---------------------------------------|----|
| Innledning Velkommen | 3 |
| Fakta om Vågsetra barnehage | 4 |
| - kontaktinformasjon | 4 |
| Barnehagens verdigrunnlag | |
| Kjerneverdier | 5 |
| - M Medvirkning | 5 |
| - O Omsorg- Trygghets sirkelen | 6 |
| - B Barnefokus -Barndom og lek | 7 |
| - A Ansvar -Bærekraftig utvikling | 8 |
| - R Respekt -Likestilling-likeverd | 9 |
| - N Nærvær -Relasjoner | 10 |
| | |
| Barn med spesielle behov | 11 |
| | |
| Samarbeid og kommunikasjon | 12 |
| Barnehagen som pedagogisk virksomhet | 13 |
| Overganger | 14 |
| - Tilvenning | |
| - Overgang barnehage-skole | |
| | |
| Kosthold | 15 |
| Språk | 16 |
| Digital praksis | 17 |
| Livsglede for eldre | 17 |
| Dagsrytme | 18 |
| Trygghet og sikkerhet | 19 |





Hei alle sammen.

Dette er Mobarn Vågsetra sin årsplan- den generelle delen som vi jobber utfra hver år. Vi har også en del 2 som gjelder for et barnehageår. Der står det mere om våre satsningsområder, vår progresjonsplan, aktuelle navn og hendelser. I tillegg har vi et informasjonshefte med praktisk informasjon og en egen plan for skolestarterne. Årsplanen med bakgrunn i «Rammeplan for barnehagen» er vår dokumentasjon for vårt arbeid og er vårt arbeidsredskap.

Mobarn Vågsetra er i mine øyne en god plass og være, for både små og store. Vi jobber for å være en helsefremmede plass for både barna og for de ansatte. Her skal være plass for ulikheter samtidig som vi skal jobbe for felleskapet. God kommunikasjon på alle plan er viktig for å kunne samhandle om det beste for både barn, foreldre og ansatte. Humor, stabilitet og engasjement er viktige faktorer for et godt arbeidsmiljø.

Mitt ønske og mål for Mobarn Vågsetra:

- Alle barn skal ha dager fylt med latter og lek. De skal bli sett og hørt. De skal oppleve felleskap, vennskap og inkludering i trygge og gode omgivelser. Det skal gis rom for lek, læring og mestring som fremmer trygge barn med god selvfølelse og som vil mestrer hverdagen og fremtiden.
- Alle foreldre skal vite at deres barn er trygge, blir sett, hørt og gitt omsorg. Alle foreldre skal føle tilhørighet til barnehagen og bli møtt av et kvalifisert og godt personalets der kommunikasjonen og relasjonen er god.
- Alle ansatte skal få tid og rom til å se og gi omsorg til enkeltbarnet, samtidig som de skal inkludere alle i felleskapet. De skal ha et godt arbeidsmiljø og en hverdag som utvikler hver og en, og gir dem økt kompetanse.

Med andre ord som vårt motto:

Vågsetra barnehage beste sted og være, lek og lære.

Mvh Siw Brandshaug Melsæther
styrrer





Mobarn Vågsetra Barnehage

Vågsetra barnehage er en av Mobarns 12 barnehager. Mobarn er et andelslag/SA, som eies av medlemmene og drives gjennom andelslagets styringsorganer og med årsmøte som øverste myndighet. Vi har felles administrasjon med tilhold i Hamnegata i Molde. Mobarn kjøper en del tjenester av MOBO. Vi er medlem av PBL; –private barnehagers landsforbund. Våre nettsider og vårt HMS system har vi gjennom PBL. Mobarn har høyt fokus på miljø og alle barnehagene er sertifisert som Miljøfyrtårn.

Barnehagen vår ble åpnet i 1992 og senere påbygd i 2008. Sommeren 2021 har vi utvidet med en ekstra avdeling i egen Paviljong. Det er ei småbarnsavdeling, 2 avdelinger med barn 2-5 år og en friluftsavdeling for de eldste barna. Totalt har vi 70-75 plasser for barn 0-6 år. Vi har stabilt og godt utdannet personalet.

Vågsetra barnehage har et flott nærmiljø med skog og sjø som vi flittig bruker. Vågsetra barne- og ungdomsskole, Skålahallen og kunstgressbane er våre nærmeste nabo. Med god tid er det også gåavstand til Skålasentret, kirka og omsorgssenter.

Åpningstid er mandag-fredag 7.00-17.00

Barnehageåret starter 15.08 hvert år. Vi har 3 planleggingsdager der barnehagen er stengt. (15.08, første arbeidsdag i nytt år og fredag etter Kristihimmelfartsdag)

Kontakt informasjon:

| | | | |
|--------------|---------------------------|--|------------|
| Adresse: | Mobarn Vågsetra barnehage | Isdamveien 4 | 6456 Skåla |
| Hjemmeside: | | www.vaagsetra.mobarn.no | |
| Kontor: | 71 24 04 30 | vaagsetra@mobarn.no | |
| Skogstjerna: | 96 09 86 85 | vaagsetra.skogstjerna@mobarn.no | |
| Blåklokka: | 96 09 86 86 | vaagsetra.blaaklokka@mobarn.no | |
| Solsikka: | 96 09 86 87 | vaagsetra.solsikka@mobarn.no | |
| Kvitveisen: | 96 09 86 88 | vaagsetra.kvitveisen@mobarn.no | |
| Styrer: | 91 55 99 48 | siw.melsaether@mobarn.no | |

BARNEHAGENS VERDIGRUNNLAG

Vårt og Mobarn sitt motto er:

Mobarn- beste sted å være, leke og lære.

Vi har 6 kjerneverdier som er en naturlig del av hverdagen vår:

- M** Medvirkning
- O** Omsorg
- B** Barnefokus
- A** Ansvar
- R** Respekt
- N** Nærvær



M=Medvirkning

- Barns medvirkning

«Barnehagen skal ivareta barnas rett til medvirkning ved å legge til rette for og oppmuntre til at barna kan få gitt uttrykk for sitt syn på barnehagens daglige virksomhet».

Rammeplan for barnehagen (2017)

Barn gir gjennom hele dagen uttrykk for sine ønsker og følelser. Disse må vi ta på alvor. Vi må hjelpe dem å formidle disse ønsker og uttrykk gjennom anerkjennelse og forståelse. Barn skal få innflytelse på sin hverdag, deres mening skal bli hørt og det handler om hva som er det beste for barnet. Alle skal bli sett og hørt, og det kan/skal være en individuell tilpassing for hvert enkelt barn.

MÅL FOR BARNEHAGEN:

Alle barn skal bli sett, hørt og anerkjent for sine meninger og følelser.

Personalets medvirkning

Fokuset i rammeplan er at hele personalet gjøres mere ansvarlig for barnehagens innhold og utvikling. Alle er viktige, og alle må aktivt delta, holde seg faglig oppdatert og være villig til endring. Sammen skal vi jobbe for et godt arbeidsmiljø, å være en god og engasjerende arbeidsplass der alle kan bruke sin kompetanse og sitt engasjement. For å nå dette må alle ansatte være med å medvirke til endring og utvikling.

O= Omsorg

«Omsorg er en forutsetning for barnas trygghet og trivsel, og for utviklingen av empati og nestekjærlighet. Alle handlinger og avgjørelser som berører barnet, skal ha barnets beste som grunnleggende hensyn». RP 2017

Som ledd i å jobbe med god omsorg, er gode relasjoner viktig. Barn må være trygge på sine nærmeste i barnehagen. Vi jobber derfor etter prinsipper i Trygghets sirkelen.

Cos i barnehagen, circle of security- Trygghets sirkelen

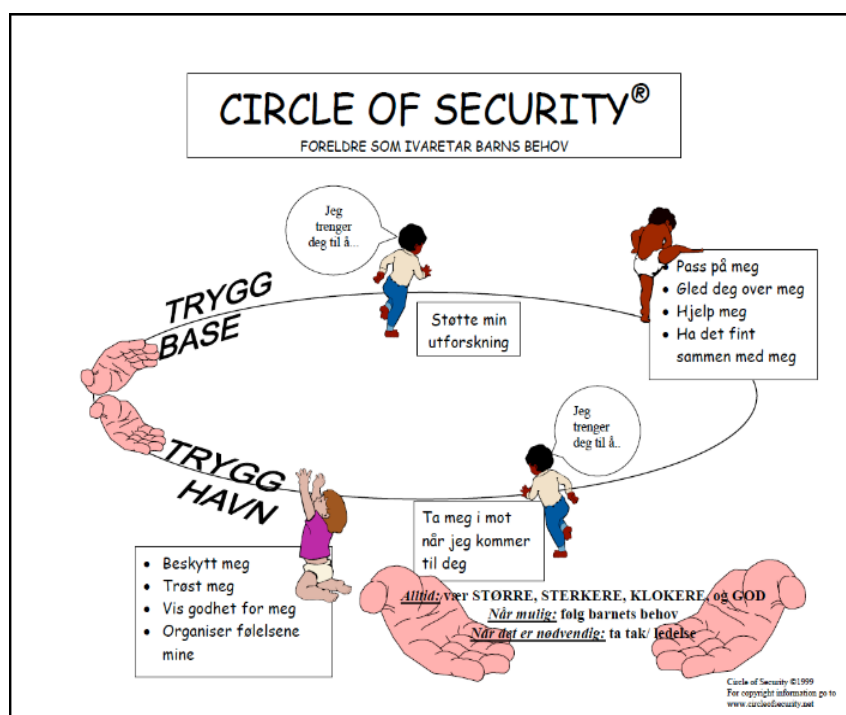
Hele personalgruppa på Vågsetra barnehage har deltatt på kurs i Trygghets sirkelen. En av pedagogene våre er sertifisert som veileder. Gjennom barnehageåret vil personalet jobbe med Trygghets sirkelen gjennom veiledning og case/oppgaver, samt bruke den i praksis på avdelingene.

Cos handler om tilknytningspsykologi, som i dag er et ledende rammeverk for å forstå barns sosiale og emosjonelle utvikling. Kurset bidrar til å forstå barna sine behov bedre, samt å forstå seg selv bedre.

Hvert barn viser oss på ulike måter hva de vil, hva de trenger og hvordan de trenger det. COS hjelper oss å forstå hvordan vi skal tolke de ulike signalene til barn. Dette er grunnlaget for å skape trygghet og gode relasjonar mellom voksne og barn.

Det handler om å være større, sterkere, klokere og god, også emosjonelt. Kanskje noe av det vanskeligste når barna eller en selv strever med noe? Et viktig mantra å ha med seg både i arbeidet med barna i barnehagen og som foreldre.

Trygghets sirkelen bygger på mange års forskning rundt tilknytningsteori og viser oss hvordan de grunnleggende behovene henger sammen.



«Barnehagen skal anerkjenne og ivareta barndommens egenverdi. Å bidra til at alle barn som går i barnehagen, får en god barndom preget av trivsel, vennskap og lek, er fundamentalt»

Rammeplan 2017

«Barnehagen skal gi barn mulighet for lek, livsutfoldelse og meningsfulle opplevelser og aktiviteter i trygge og samtidig utfordrende omgivelser.»

Barnehageloven §2-Barnehagens innhold

LEK

Leken er barnas viktigste arena, og den skal ha en fremtredende plass i vår barnehage. Vi vet at leken er viktig for den gir barna kunnskaper, ferdigheter og kompetanse på mange områder.

Sosial kompetanse (samspill med andre, turtaking, konfliktløsning, empati)

- Motorikken utvikles.
- Språkutvikling: begrepslæring og dialog
- Kreativitet og fantasi. Nysgjerrighet og skapertrang
- Det er moro å leke. Gir positive opplevelser.
- Kognitiv utvikling gjennom å øve konsentrasjon, rolleinnlevelse, utholdenhet
- Kulturformidling og det gjenspeiler hvordan barnet opplever sin hverdag og samfunnet rundt seg
- Opplevelser bearbeides og ferdigheter utprøves
- Lek skaper vennskap på tvers av alder, kjønn og kultur.



Vi skal:

- Respekttere og forstå lekens egenart
- Være inspirator, tilrettelegger og gode rollemodeller
- Påse at leken er bra for alle, være nær og delta når det er behov
- Starte ny lek og se etter mangfoldet i leken og leketyper
- Gi leken tid og rom
- Utvikle seg selv til å forstå leken bedre og holde seg faglig oppdatert
- Personalet skal styrke sin relasjonskompetansen.
- Tørre å gi barna mulighet for risikofylt lek som inneholder fart, spenning, høyder.

VÅRT MÅL ER:

«Vi skal sette leken i sentrum, skape godt og utviklende lekemiljø som er bra for alle barna våre.»

VÅRT MÅL ER:

«Personalet skal være nær nok til å vite at leken er god og inkluderende for alle barn»

A= Ansvar

Bærekraftig utvikling



«Barna skal lære å ta vare på seg selv, hverandre og naturen. Bærekraftig utvikling omfatter natur, økonomi og sosiale forhold og er en forutsetning for å ta vare på livet på jorden slik vi kjenner det. Barnehagen har derfor en viktig oppgave i å fremme verdier, holdninger og praksis for mer bærekraftige samfunn»

Vi er sertifiserte som Miljøfyrtårn barnehage. Vi har derfor mange bransjekrav vi skal forholde oss til og jobbe etter. Dette gjelder både å redusere søppel, bruke mist mulig elektrisk energi, handle hos andre godkjente Miljøfyrtårn bedrifter, handle noe økologisk mat og ha et godt og grønt arbeidsmiljø. Det viktigste punktet er å ta med barna i arbeidet med miljøvern. Sammen vil vi gi barn økt miljøbevissthet som de har med seg og videreutvikler senere i livet.

- Vi har kjøkkenhage som vi sår i og høster fra.
- Vi kildesorterer sammen med barna og lærer om det.
- Være ute på tur og lære å ta vare på naturen og dyra rundt oss.
- Vi lærer barna å ta vare på leker og klær.
- Vi oppfordrer til gjenbruk og skape miljøvennlige alternativ i hverdagen.
- Arrangerer gjenbruksdag/ byttedag på barnehagen.
- Alle har fått økologiske bærenett for å redusere plastforbruket
- Miljøuke med fokus på miljøvern.
- Skape et grønt og godt arbeidsmiljø, inne og ute



VÅRT MÅL ER:

Alle barn skal trives i å være ute, og de skal lære å ta vare på naturen rundt seg.

R=RESPEKT

Mangfold og gjensidig respekt

«Barnehagen skal fremme respekt for menneskeverdet ved å synliggjøre, verdsett og fremme mangfoldet og gjensidig respekt. Barn skal få oppleve at det finnes mange måter å tenke, handle og leve på. Samtidig skal barnehagen gi felles erfaringer og synliggjøre verdien av felleskap. Barnehagen skal vise hvordan alle lære av hverandre og fremme barnas nysgjerrighet og undring over likheter og forskjeller. Barnehagen skal bidra til at alle barn føler seg sett og anerkjent for den de er, synliggjøre den enkeltes plass og verdi i felleskap»

De senere årene har vi jobba mye med tema vennskap og respekt.

- Alle skal bli sett og anerkjent hver dag.
- Vennskap motvirker mobbing.
- Gjør mot andre det du vil andre skal gjøre mot deg.

Likestilling og likeverd

«Barnehagen skal fremme likeverd og likestilling uavhengig av kjønn, funksjonsevne, seksuell orientering, kjønnsidentitet og kjønnsuttrykk, etnisitet, kultur, sosial status, språk, religion og livssyn. Barnehagen skal motvirke alle former for diskriminering og fremme likeverd og likestilling»

Rammeplan 2017

Vi er alle ulike, og det er bra. Alle barn, foreldre og ansatte skal behandles rettferdig uansett bakgrunn, kjønn, livssyn, kultur, seksuell legning, funksjonsevne, etnisitet, språk og sosial status. I barnehagen tror vi at åpenhet er viktig for å hindre diskriminering.

- Alle skal bli møtt med vennlighet hver morgen
- Alle skal bli vist interesse og tid
- Gutter og jenter skal få lik mulighet til delta i alle aktiviteter i barnehagen, samtidig som egne interesser blir ivaretatt.
- Barnehagen trenger både menn og kvinner som gjør en god jobb.

Mål:

Alle skal føle seg velkommen til Mobarn Vågsetra barnehagen

N: NÆRVÆR

«Barnehagens samfunnsmandat er å ivareta barnets behov for omsorg og lek og fremme læring og danning som grunnlag for allsidig utvikling. Lek, omsorg, læring og danning skal ses i sammenheng» RP

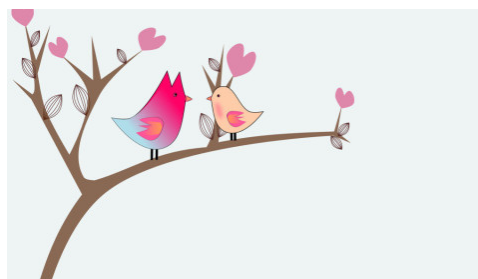
Skal vi som barnehage oppnå rammeplanens mål vi skape gode relasjoner til barn og foreldre. Sammen skal vi jobbe for å forstå enkeltbarnet. Gjennom gode relasjoner vil vi oppnå trygghet og gjensidig respekt.

Gode relasjoner skapes gjennom:

- Et god samspill der barn og voksne er likestilte individer
- Å se barnet
- Å kjenne historien til barnet, kjenne til barnets interesser og vise vårt engasjement
- Lese barnets uttrykk og lytte til barnets signal
- Å skape gode relasjoner med foreldrene også, slik at samspillet blir bedre
- At vi tåler å bli avvist, tåler dårlige dager og likevel er vi glade i hverandre
- Vi er ærlige med hverandre
- Skape et miljø med humor, glede og felleskap
- Respondere hensiktsmessig på barnets tegn, kroppsspråk og tale.
- Vis barnet at du er til å stole på. hold avtaler

Mål:

Alle barn skal bli møtt med forståelse og kjærlighet.



Livsmestring og helse

«Barns fysiske og psykiske helse skal fremmes i barnehagen. Barnehagen skal bidra til barnas trivsel, livsglede, mestring og følelse av egenverd og forebygge krenkelser og mobbing». RP

Vi skal

- Legge til rette for mestring og følelse av egenverd
- Bli kjent med egne følelser og kunne tolke andres følelser
- Daglig fysisk aktivitet med motorisk utvikling, koordinasjon og bevegelsesglede
- Påse at alle barn får nok omsorg og trygghet, og kunne melde fra til barnevern og det r mistanke om omsorgssvikt, vold eller seksuelle overgrep.
- Lære barna å kjenne sin kropp både fysisk og psykisk. Lære seg å sette grenser
- Sette psykisk helse og førstehjelp på dagsorden
- Se sammenhengen mellom kosthold og helse.
- Lære barn om hygiene
- Oppløve og mestre risikofylt lek gjennom kroppslige utfordringer

BARN SOM TRENGER EKSTRA STØTTE

«Barnehagen skal tilpasse det allmennpedagogiske tilbudet etter barns behov og forutsetninger, også når barn har behov for ekstra støtte i kortere og lengre perioder»

«Personalet skal utforme det fysiske miljøet slik at alle barn får muligheter til å delta aktivt i lek og aktiviteter, og slik at leker og materielle er tilgjengelig for barna» Rammeplan 2017

De barn som til enhver tid trenger ekstra støtte er med på å gjøre arbeidsdagen vår ekstra spennende og mangfoldig. Vi har gjennom åra opparbeidet oss mye kompetanse på arbeid med barn med spesielle behov. Vi har spesialpedagoger inne og godt samarbeide med PPT, BUP, Helsestasjon, barnevern og andre aktuelle instanser. Sammen lager vi individuelle planer og tilrettelegger slik at hvert enkelt barn får en best mulig hverdag med lek og læring. Inkludering i gruppen er noe vi streber etter for alle barn. Hos oss skal alle barn føle seg sett, inkludert og ivaretatt.



SAMARBEID OG KOMMUNIKASJON

«Barnehagen skal i samarbeide og forståelse med hjemmet ivareta barns behov for omsorg og lek, og fremme læring og dannelse som grunnlag for allsidig utvikling. Barnehagen skal ivareta foreldrenes rett til medvirkning og arbeid i nært samarbeid og forståelse med foreldrene»

En god barnehage for barna krever godt samarbeide mellom foreldre og personalet. Vi ønsker en god og åpen dialog om hvordan barnet har det både hjemme og i barnehagen.

Samarbeidet skjer:

- Daglig møte med foreldrene. God kommunikasjon i hente-bringe- situasjonen.
- Ukeplaner og månedsplaner vil informere foreldre over vårt pedagogiske arbeid og våre planer
- Ukerapport og bilder på nettsider
- Minst 2 foreldresamtaler gjennom året. Flere samtaler ved behov. Pedagog og foreldre snakker sammen om barnets utvikling, interesser og hvordan vi føler samarbeidet fungerer.
- 2 foreldremøter i året
- Mail, sms og informasjon fra styrer og personalet.

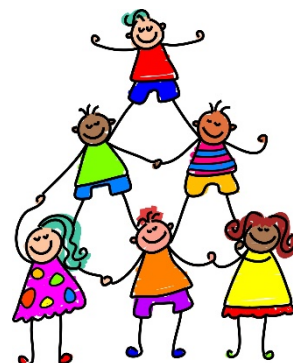
Foreldrerådet i barnehagen er alle dere foreldre i barnehagen.

Arbeidsutvalget er 2 foreldre fra hver avdeling som er valgt for å representere de andre foreldrene. Her kan det tas opp saker dere ønsker å jobbe videre og som foreldregruppen ønsker skal formidles videre. Vi stiller oss positive til at dere arrangerer aktivitet for barn og foreldre for å skape samhold og felleskap. Dere vil også bli spurt om å hjelpe til på sommerfest ol. En av foreldrene i foreldreutvalget velges for leder i gruppa.

Samarbeidsutvalget (SAMU) er et rådgivende, kontaktskapende og samordnende organ. Det består i 2 foreldreprerentanter valgt ut av arbeidsutvalget, to ansatte representanter valgt av de ansatte og 1 eierrepresentant og styrer er sekretær.

I tillegg har vi mange samarbeidspartnere.

- Mobarn sin administrasjon og styrenettverket for alle Mobarn barnehager.
- Oppvekstavdelinger i Molde kommune
- PPT med logoped og spesialpedagoger, fysioterapeut, barnevern, helsestasjon m. fl
- Skolen, legesenter og nærmiljøet generelt
- PBL (Private barnehagers landsforbund)



BARNEHAGEN SOM PEDAGOGISK VIRKSOMHET

-planlegging, vurdering og dokumentasjon

«Barnehagen skal være en pedagogisk virksomhet som skal planlegges og vurderes»

«Årsplan er et arbeidsredskap for barnehagepersonalet og dokumenterer barnehagens valg og begrunnelser.»

Rammeplan 2017

Vi på Mobarn Vågsetra ønsker å være en barnehage som i tråd med barnehagelov og rammeplan er en lærende organisasjon som stadig er i utvikling. Vi må jobbe for at alle ansatte skal være oppdatert på ny forskning, nye krav og lover. Skal vi bli gode må alle ansatte være med i prosessen.

Foreldre og barn har rett til, og skal gis mulighet til å medvirke i våre planer, og skal være med i evaluering av barnehagen.

Planarbeidet ved Vågsetra barnehage:

- Barnehageloven
- Rammeplan for barnehage
- Vår årsplan
 - Årsplan med våre mål,
 - Plan for årets satsningsområde, nye endringer mm
 - Egen årsplan for eldste årgang på barnehagen
 - Periodeplaner for hver avdelingen og for klubben.
 - Progresjonsplan for de ulike fagområdene
- Handlingsplaner (seksuelle overgrep, mobbing)
- Informasjonshefte med praktiske opplysning
- Vikarinformasjon for nytilsatte
- Informasjon fra styrer



Evaluering og vurdering

- Evaluering av forrige måned i periodeplan
- Evaluering på planleggingsdager
- Refleksjonsgrupper over egen praksis
- Avdelingsmøter, ledermøter, personalmøter og planleggingsdager.
- Alle pedagoger har 4 timer plantid pr uke. Tas ofte annenhver uke som hele dager.
- Brukerundersøkelse hvert år i november, og ansatte undersøkelse
- Kurs for alle eller noen i personalet
- Barns evaluering gjennom samtaler
- Foreldremøter og innspill fra foreldregruppa
- Evaluering sammen med hele Mobarn gjennom egne fora.

Dokumentasjon

Personalets arbeid skal synliggjøres. Dette for å oppfylle krav i barnehageloven og rammeplan, men også for at foreldre, eiere og andre skal bli bedre kjent med vårt innhold og arbeidsmetoder gjennom dagen. Bilder og annen dokumentasjon gir også gode muligheter til at barn lettere selv kan formidle om sin barnehagedag til foreldre. Dokumentasjon brukes også i arbeidet mot å registrere barns utvikling og kompetanse, med vi har klare retningslinjer for hvert enkelt barns krav på personvern.

OVERGANGER.

Tilvenning til barnehagen.

«Barnehagen skal i samarbeid med foreldre legge til rette for at barnet kan få en trygg og god start i barnehagen. Barnehagen skal tilpasse rutiner og organisere tid og rom slik at barnet får tid til å bli kjent, etablere relasjoner og knytte seg til personalet og andre barn» Rammepplan 2017



Når barnet starter på barnehagen er det viktig med en god og myk start og et godt møte med avdelingen og barnehagen. Før oppstart, og etter at alle formelle papira er underskrevet, vil dere motta et velkomstbrev med masse informasjon. Dere vil bli oppfordret til å besøke barnehagen gjennom sommeren for å gjøre dere kjent. Oppstart skjer 16.-17. august. Alle barn og foreldre vil få en kontaktperson som vil følge barnet i starten. De første dagene vil dere få faste klokkeslett å følge.

Ingen barn er like og derfor vil tilvenningsperioden være ulik fra barn til barn. Vi har mange barn som kommer overflyttet fra andre barnehager og er kjent med det å gå i barnehage. De barna vil vanligvis bruke kortere tid. Barn med søsken som går i barnehagen har gjerne vært mye i barnehagen og føler seg allerede trygg. De miste barna trenger lengre tid på å bli kjent, bli trygg og få gode relasjoner til personalet. Foreldre og kontaktperson blir sammen enige om hvordan denne prosessen blir.

Det er helt vanlig at barn gråter eller protesterer når foreldre sier adjø og skal gå. (Dette kan også komme først etter en uke eller to) Foreldre kan når som helst ringe barnehagen for å spørre hvordan det går. Barnehagen tar alltid kontakt om barnet ikke har det bra. Tenk også over at det kan være tøft for noen barn å ha lange dager på ett nytt sted. Bruk den tiden dere føler er nødvendig for å bli trygg på oss. Foreldre har også lov til å synes det er vanskelig å forlate barnet i barnehagen.

Barna «grugleder» seg ofte til barnehagestart. Det er spennende, artig og litt nifst. Snakk med barnet om barnehagen og lytt til hva barnet har å fortelle.

Overganger innad i barnehagen.

Mange barn vil i løpet av barnehagetiden flytte avdeling. Dette er naturlig og skjer over tid. En gradvis overgang spesielt gjennom sommeren gjør at overganger går veldig bra. Barnehagen er ikke større enn at alle kjenner alle og gode relasjon blir dyrket fram uavhengig av avdeling. Barn kan gå fritt mellom avdelinger deler av dagen, og avtale besøk hos hverandre.

Overgang mellom barnehage og skole.

«Barnehagen skal i samarbeide med foreldre og skole legge til rette for at barna kan få en trygg og god overgang fra barnehage til skole og eventuelt skolefritidsordning. Barnehagen og skolen bør utveksle kunnskap og informasjon som utgangspunkt for samarbeid» - Rammepplan

Vi har sammen med skolen laget et årshjul med utgangspunkt i Molde kommune sin overgangsplan for en best mulig overgang mellom barnehagen og skolen. Det er fagmøter mellom personalet i barnehagen og i skolen. Det er besøk til skolen og besøk fra skolen. Det blir to foreldremøter for skolestarterne, et med fokus på barnehagen og et med fokus på skolen. I tillegg har vi trekantsamtaler mellom foreldre, pedagoger og lærer/reaktor med utveksling om informasjon om barnet.

Har vi barn som skal til andre skoler enn Vågsetra blir det laget gode rutiner også for dem. Se mere informasjon i skolestarterens egen årsplan, og årets datoer i årsplan del 2.

KOSTHOLD OG MÅLTID

«Måltid og matlaging i barnehagen skal gi barna et grunnlag for å utvikle matglede og sunne helsevaner» RP 17



Vi har de siste åra hatt stort fokus på kostholdet i barnehagen og streber etter:

- *Vi skal ha et sunt og variert kosthold*
- *Vi ønsker at barna skal tørre prøve nye retter og nye smaker, samtidig som vi tar vare på tradisjonsmat. Bruke sesongvarer, gjerne rett fra naturen.*
- *Matlaging skal være en positiv opplevelse for både barn og voksne.*
- *Vi ønsker å formidle prosessen fra «bonden til bordet»*
- *Lære barna hva som er sunn og god mat for kroppen, og hva som er festmat.*
- *Matlagingen skal være hygienisk, det skal ryddes og det skal vaskes opp etterpå.*
- *Fokus på 5 om dagen. Dvs at det nesten alltid skal serveres frukt eller grønt til alle måltider.*
- *Personalet skal få opplæring/kurs/informasjon ved behov.*
- *Alle barn med allergier skal få tilrettelagt mat og så lik de andre sin mat som mulig.*
- *Barn skal få oppleve å spise ute, og lage mat ute*
- *Noe av maten skal være økologisk*
- *Vi følger helsedirektoratets kostholdveileder for barnehager med kjøttfri måltider, grove alternativer og et balansert kosthold.*

Vi vil også servere brødmat/ knekkebrød el til fruktmåltidet siden vi opplever at mange barn er sultne på ettermiddagen.

Måltidet skal være:

- *Hyggelig stund med gode samtaler og begrepslæring*
- *Det skal være nok tid til å spise opp maten sin*
- *Det skal være fokus på hygiene rundt måltidet*
- *Barn skal øve seg i å bli selvstendig*
- *Personalet skal sitte mest mulig i ro ved bordet for å veilede og hjelpe ved behov*



BARNES SPRÅK, SPRÅKUTVIKLING OG KOMMUNIKASJON.

«Barnehagen må sørge for at alle barn får varierte og positive erfaringer med å bruke språket som kommunikasjonsmiddel, som redskap for tenkning og som uttrykk for egne tanker og følelser. Alle barn må få et rikt og variert språkmiljø i barnehagen.»

Rammeplan for barnehagen,



Tidlig og god språkstimulering er en viktig del av barnehagens innhold. Kommunikasjon verbalt og nonverbalt for å uttrykke og motta et budskap er viktig. Å kunne samtale om opplevelser, tanker, ønsker og følelser er nødvendig for utvikling av et rikt språk.

- Vi skal lese mye for barna og alle avdelingene har bokdager.
- Rim, regler, sanger skal være en del av det daglige arbeidet.
- Vi skal jobbe for å utvikle barnas begrepsforståelse
- Gi alle barna god tid i samtale slik at alle får uttrykt seg i sitt tempo og sett fokus på å videreutvikle dialogen. Være god samtalepartner.
- Bruk språket aktivt med å sette ord på det som skjer og gjenstander i hverdagen.
- Gi barna ulike redskaper, verktøy og litteratur som stimulerer til språklig tilegnelse og utvikling.
- Skriv og lag historier sammen med barna slik at de blir interessert i skriftspråk og bokstaver.
- Trygghet, tillit og tid er viktige faktorer i et godt språklig læringsmiljø.
- Lære barnet i å lytte til beskjeder, til historier og til hverandre.
- Tegnspråk og kroppsspråket er også et viktig språk og skal anerkjennes og verdsettes
- Personalet er gode rollemodeller
- Språk læres og utvikles gjennom lek og er et redskap for god lek
- Et språklig mangfold skal være en berikelse, og det er vår jobb at alle får den informasjon og hjelp de trenger.
- Engelsk og andre aktuelle språk kan være spennende å få litt kjennskap til.
- Flerspråklige barn er en berikelse og vi skal støtte dem i å bruke sitt morsmål, samtidig som vi skal aktivt fremme deres utvikling i norsk.
- Barn med lite eller mangelfullt språk må få den hjelp de trenger for å kunne kommunisere f.eks. ved tegn til tale/tegnspråk.

I noen tilfeller må vi samarbeide med logoped om barns språkutvikling. Etter samråd med dere foreldre bruker vi da TRAS-skjema. (Observasjonsverktøy)

BARNEHAGENS DIGITALE PRAKSIS

«Barnehagens digitale praksis skal bidra til barns lek, kreativitet og læring»

«Barnehagen skal utøve digital dømmekraft og bidra til at barn utvikler en begynnende etisk forståelse knyttet til digitale medier»
Rammeplan for barnehagen.

Vi lever i et teknologisk samfunn med stadig større bruk av teknologi. Barn må få bruke denne teknologien i sin lek og i sin læring. Barn skal bruke mikroskop, fotoapparat, datamaskin og i-pad, men det skal være en grunn for bruken. Personalet skal rettlede og inspirere barna i bruk av digitale hjelpemiddel.

Personalet skal:

- Reflektere over ulike problemstillinger rundt bruk av bilder av barn og data
- Bruke digitale hjelpemiddel i sitt arbeid. De skal finne aktuell informasjon på nett, bruke PBL sine systemer Kidplan og Mentor.
- Kjenne til barnehagens retningslinjer for bildebruk og barn og ansatte sitt personvern
- Respektere foreldres reservasjonsplikt av bildebruk



Vi er en «livsglede for eldre barnehage». Gjennom året har vi et godt samarbeide med Skåla omsorgssenter. Vi besøker sentret med noen barnegruppe for å være sammen, for å synge, bake, spille eller gå på turer sammen. Dette gir gjensidig glede både for brukere av Omsorgssentret og for barna. Barn skal lære om samfunnet vi lever i og bli kjent med nærområdet sitt. De skal kjenne til ulike levesett. Sammen med gleden av å glede andre, er dette også inkludering og omsorg.

DAGSRYTMEN VÅR.

Vi ønsker å ha en god, men også fri dagsrytme. Rammene skal skape trygghet og forutsigbarhet for barn og voksne. Den skal gi rom for fleksibilitet og spontanitet, og vi skal ta barnas innspill på alvor. Vi ønsker en hverdag uten for mye stress og mas, der leken skal stå i fokus. Vi skal ivareta det enkelte barn sitt fysiske og sosiale behov.

| | |
|-------|---|
| 7.00 | Barnehagen åpner. |
| 8.15 | Frokost |
| 9.00 | Aktivitet/ frilek/inne/ute |
| 11.30 | Lunsj |
| 12.00 | Kviling/legging for de som trenger det. |
| 14.00 | Fruktmåltid |
| 14-17 | Aktivitet/frilek/inne/ute |
| 17.00 | Barnehagen stenger. |

Disse tidene er omtrentlig og avhenger av årstid/vær, barnas dagsform, gruppe- inndelinger, turer, hvilke aktivitet som skjer og møtevirksomhet.

DAGSRYTME SMÅBARNSAVDELING

Her blir dagsrytmen tilrettelagt det ulike barns utvikling. De kjører i oppstarten en todelt dagsrytme med at de som trenger å legge seg tidlig spiser og legger seg før neste gruppe spiser og legger seg. Ofte er alle ute på formiddagen, men dette er avhengig av vær, aktiviteter og øvrige planer for dagen. Det blir selvfølgelig tilrettelagt for individuelle behov. Hele høsten vil det være fast personalet på jobb fra 7-17. Etter hvert vil det være naturlig at barna blir så godt kjent med øvrig personalet at samarbeide med å ha ansvar for hverandres barn blir mere aktuelt på slutten av dagen og i møtetider.

RO OG HVILE

«Personalet skal ivareta barnas behov for ro og hvile» RP

Alle barn trenger en stille og rolig tid gjennom en lang dag i barnehagen. Vi tilrettelegger dagsrytmen vår slik at det er rolige stunder innimellom.

De minste barna sover gjerne 1-2 ganger gjennom dagen ute i vogn eller inne på madrass. Disse barna har da kontinuerlig tilsyn. De andre har «stille stund» med rolige aktiviteter, lesestund eller de ligger på madrass og slapper av. Vi må være lydhøre ut fra enkeltbarnets behov hver dag og tilrettelegge for dem.



UKEPLAN

Det blir lagt ut ukeplaner på nett. Der vil dere finne ut hva som skal skje gjennom uka. Vi setter av mye tid til lek og aktivitet tatt på sparket som barna eller de voksne selv vil gjøre ut fra de rammene og kreativiteten som er akkurat denne dagen. Samlingsstund, aktiviteter, gruppeinndelinger og tema vil komme fram i planene, men noe er fast låst:

- *De eldste barna/skolestarterene er samlet hver torsdag for turer og aktiviteter.*
- *Tirsdag er møtedag, da kan det hende dere blir møtt av personalet fra andre avdelinger. Mye lek og utetid denne dagen ☺*
- *Hver avdeling har kjøkkendag en dag i uka hvor de disponerer kjøkkenet og kan lage mat.*

Turdager vil variere. Informasjon vil bli gitt.



TRYGGHET OG SIKKERHET

«Barnehagens fysiske miljø skal være trygt og utfordrende og gi barna allsidige bevegelseserfaringer»

Vi har et HMS system gjennom Private barnehagers landsforbund (PBL) som er spesielt tilrettelagt for å hjelpe oss til å ivareta barn og ansatte sin sikkerhet. Vi har en beredskapsplan med gode rutiner for hva vi skal gjøre og hvordan om en krisesituasjon skal oppstå eller ulykken inntreffer. Dette skal alle ansatte i barnehagen ha opplæring og mye kunnskap om.

HMS systemet består også av mange rutiner på mange aktuelle områder som kjøkkenrutiner, barn og sikkerhet, arbeidsmiljø, brannvern, smittevern, inneklima og førstehjelp mm. Dette er rutiner de ansatte skal bruke og kjenne til og som stadig revideres.

Vi har avvikssystem, risikovurderinger og ulike sjekklister for å ivareta barnas sikkerhet i barnehagen. eksempel på rutiner er «tilsyn av sovende barn» og en sjekklister er å «uteområdet» som betyr å sjekke før alle barna gå ut å leker.

Vi har også et samarbeide med Trygg trafikk. Vi har kjørt foreldrekampanje og bruker deres materielle sammen med barna.